

СОДЕРЖАНИЕ

I.	1. РУКОВОДСТВО ПО ЭКСПЛУАТАЦИИ	2
	1.1. ХАРАКТЕРНЫЕ ОСОБЕННОСТИ ПРИБОРА	2
	1.2. ОБЛАСТЬ ПРИМЕНЕНИЯ	2
	1.3. МЕРЫ ПРЕДОСТОРОЖНОСТИ	2
	2. ТЕХНИЧЕСКИЕ ХАРАКТЕРИСТИКИ	3
	3. КОМПЛЕКТАЦИЯ	4
	4. ПОДГОТОВКА ПРИБОРА К РАБОТЕ	5
	5. ПОРЯДОК РАБОТЫ С ПРИБОРОМ	6
	6. САНИТАРНАЯ ОБРАБОТКА ПРИБОРА	6
	7. ВОЗМОЖНЫЕ НЕИСПРАВНОСТИ И МЕТОДЫ ИХ УСТРАНЕНИЯ	7
	8. ХРАНЕНИЕ ПРИБОРА	8
II.	9. ОБЩИЕ РЕКОМЕНДАЦИИ ДЛЯ ПРОВЕДЕНИЯ ИНГАЛЯЦИЙ	8
	9.1. ИНГАЛЯЦИОННАЯ ТЕРАПИЯ	8
	9.2. ОБЩИЕ ПРАВИЛА ПРОВЕДЕНИЯ ИНГАЛЯЦИЙ	9
	9.3. ПРОТИВОПОКАЗАНИЯ	10
	10. ПРЕПАРАТЫ, ИСПОЛЬЗУЕМЫЕ ДЛЯ ИНГАЛЯЦИИ	10
	10.1. ЛЕКАРСТВЕННЫЕ СРЕДСТВА, РАСШИРЯЮЩИЕ БРОНХИ (БРОНХОЛИТИКИ)	10
	10.2. ЛЕКАРСТВА, РАЗЖИЖАЮЩИЕ МОКРОТУ	10
	10.3. КОМБИНИРОВАННЫЕ ЛЕКАРСТВЕННЫЕ ПРЕПАРАТЫ	10
	10.4. ПРОТИВОВОСПАЛИТЕЛЬНЫЕ ЛЕКАРСТВЕННЫЕ ПРЕПАРАТЫ	10
	10.5. ПРОТИВОКАШЛЕВЫЕ ЛЕКАРСТВА	10
	10.6. АНТИСЕПТИЧЕСКИЕ СБОРЫ	10
	10.7. АНТИСЕПТИЧЕСКИЕ РАСТВОРЫ	11
	10.8. ОТХАРКИВАЮЩИЕ СБОРЫ	11
	10.9. ПРОТИВОГРИБКОВЫЕ СБОРЫ	11
	10.10. ВЯЖУЩИЕ И ПРОТИВОВОСПАЛИТЕЛЬНЫЕ СБОРЫ	12
	10.11. АРОМАТЕРАПИЯ	12

I. 1. РУКОВОДСТВО ПО ЭКСПЛУАТАЦИИ

Уважаемый покупатель!

АО «Алмаз» благодарит Вас за покупку ингалятора, созданного на основе самых передовых технологий. Мы уверены, что Вы оцените качество, надежность и достоинство прибора. Продукция сертифицирована в соответствии с законодательством РФ

Ознакомьтесь, пожалуйста, с инструкцией перед началом работы с прибором.

Свои замечания и предложения вы можете оставить на сайте www.ingalator.com — это позволит совершенствовать прибор для вашего удобства.

1.1. ХАРАКТЕРНЫЕ ОСОБЕННОСТИ ПРИБОРА

- Удобный дизайн.
- Бесшумный.
- Регулировка потока аэрозоля.
- Размер частиц аэрозоля – от 2 до 10 мкм.
- Остаточный объем лекарства – не более 1 мл.
- Объем камеры распыления – 10 мл.
- Широкий спектр распыляемых лекарств.
- Подходит для людей разных возрастных групп, начиная с первого дня жизни.

Ароматерапия:

аэрозоль, генерируемый ингалятором наполняет все помещение и создает комфортный микроклимат, защищая от вредных грибков, бактерий, вирусов, очищает легкие, укрепляет иммунитет, защищает от инфекционных заболеваний.

1.2. ОБЛАСТЬ ПРИМЕНЕНИЯ

- Профилактика и лечение:
- ЛОР заболеваний, гриппа, ОРЗ.
- Заболеваний легких.
- Аллергических реакций.
- Заболеваний слизистых оболочек.
- Последствий курения.
- Укрепление иммунитета.
- Ароматерапия.

1.3. МЕРЫ ПРЕДОСТОРОЖНОСТИ

ВНИМАНИЕ!

• не включайте прибор без жидкости в распылительной камере — это может привести к выходу его из строя.

• Используйте прибор только в соответствии с указаниями врача и данной инструкции.

• Не допускайте попадания аэрозоля в глаза.

• Не оставляйте включенный прибор без присмотра.

• В случае сильного загрязнения штуцера, масок и стаканчика для лекарств — замените их на новые.

• Камеру распыления наполняйте только чистой (предпочтительно дистиллированной) водой а не другими составами, использование которых может привести к выходу из строя прибора.

- Меняйте воду после каждого использования.
- Не открывайте прозрачную крышку прибора во время его работы, т.к. это приведет к разбрызгиванию лекарственного препарата за пределы распылительной камеры и может вызвать травму.
- Не размещайте прибор на мягкой поверхности — это может привести к его опрокидыванию.
- Не наклоняйте и не трясите прибор во время его работы.
- Не опускайте прибор и сетевой адаптер в воду — это может повредить их.

- Не используйте прибор вблизи открытого огня или другого источника сильного тепла.
- Отключайте прибор от электрической сети во время санитарной обработки.
- Если вы занесли ингалятор с холода в теплое помещение, не включайте его сразу; выдержите прибор при комнатной температуре два-три часа, иначе влага, осевшая на корпусе и деталях ингалятора, может вывести его из строя.

2. ТЕХНИЧЕСКИЕ ХАРАКТЕРИСТИКИ

Питание	220 В/50 Гц
Потребляемая мощность (не более)	30 Вт
Ультразвуковая частота	2,64 МГц
Интенсивность распыления	Регулируемая (0-1мл/мин)
Дисперсный состав аэрозоля	80 % не более 5мкм
Объем стаканчика для лекарств	4 мл
Объем камеры распыления	10 мл
Габариты	145 x 100 x 100 мм
Вес, кг	0,8

3. КОМПЛЕКТАЦИЯ

Наименование		Количество в комплекте, шт.	
		Ингалятор ультразвуковой	
		Муссон 2-01	Муссон 2-03
Ингалятор ультразвуковой		1	1
Крышка		1	1
Штуцер		2	2
Маска аэрозольная		—	1
Маска аэрозольная детская		—	1
Гофропереходник		—	1
Стаканчик для лекарств, шт.		10	10
Руководство по эксплуатации		1	1

4. ПОДГОТОВКА ПРИБОРА К РАБОТЕ

* предпочтительно использовать дистиллированную воду

1. Поместите прибор на ровную горизонтальную поверхность. (рис.1)

2. Снимите прозрачную крышку распылительной камеры. (рис.2)

3. Залейте в распылительную камеру 3-5 мл (не выше нижней отметки) воды комнатной температуры, (рис.2)

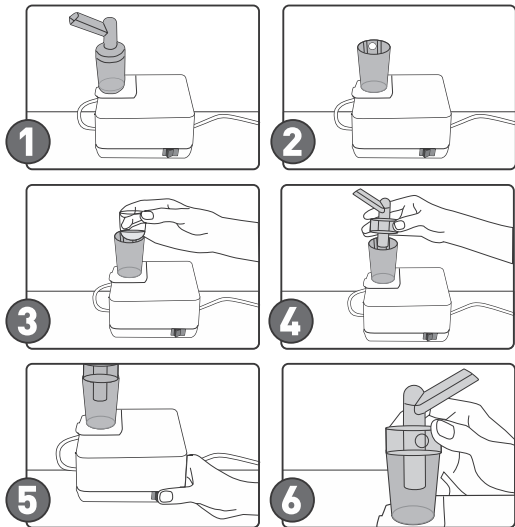
4. Поместите стаканчик для лекарств внутрь распылительной камеры. Расправьте доньшко стаканчика и убедитесь, что оно погружено в воду на дне распылительной камеры. Залейте в него лекарство, до 4 мл (не выше верхней отметки на распылительной камере). (рис.3)

5. Установите прозрачную крышку на распылительную камеру, вставьте в нее штуцер. (рис.4)

6. Включите сетевую вилку в сеть переменного тока.

7. Включите ингалятор нажатием кнопки «0/1». (рис.5)

8. Отрегулируйте интенсивность потока аэрозоля. Регулировка осуществляется перекрытием регулировочного отверстия путем поворота крышки. (рис.6)



5. ПОРЯДОК РАБОТЫ С ПРИБОРОМ

1. Поместите прибор таким образом, чтобы Вам было удобно вдыхать аэрозоль ртом.

2. Включите прибор переключателем «0/1».

• Не боле чем через 3 секунды из штуцера начнет выходить аэрозоль.

3. Если Вам необходимо произвести ингаляцию сразу на все участки верхних дыхательных путей используйте маски (для взрослых или детскую). Для этого необходимо:

• К штуцеру присоединить соединительный шланг.

• К шлангу присоединить маску (для взрослых или детскую).

• Регулировка потока аэрозоля осуществляется перекрытием регулировочного отверстия путем поворота крышки до достижения необходимой интенсивности выхода аэрозоля.

• Прибор работоспособен в режиме: до 10 минут распыление и 10 минут перерыв.

4. Если Вам необходимо продолжить ингаляцию после полного распыления лекарства из распылительной камеры, выключите ингалятор переключателем «0/1», снимите прозрачную крышку, долейте лекарство в стаканчик для лекарств (до 4 мл.) вставьте прозрачную крышку на место и, не ранее чем через 10 минут после выключения, включите ингалятор переключателем «0/1» (положение «1»).

5. Для окончания работы поставьте переключатель в положение «0».

6. Отключите сетевую вилку от сети электрического тока.

7. Снимите верхнюю прозрачную крышку и стаканчик для лекарств. Вылейте оставшееся неиспользованное лекарство из стаканчика для лекарств.

8. Вылейте воду из распылительной камеры.

9. Проведите санитарную обработку (раздел 6).

6. САНИТАРНАЯ ОБРАБОТКА ПРИБОРА

• Отключите ингалятор от сети, вылейте из стаканчика для лекарств и распылительной камеры остаток препарата (воды).

• Внутреннюю часть распылительной камеры, крышку, штуцер промойте тёплой кипяченой водой или протрите мягким ватным или марлевым тампоном, смоченным дезинфицирующим раствором.

• Затем осторожно протрите насухо мягким тампоном.

• Очистку ультразвукового излучателя (пьезоэлемента) на дне распылительной камеры, производите с особой осторожностью, чтобы не повредить его поверхность.

• Аэрозольная маска дезинфицируется холодным дезинфицирующим раствором или заменяется на новую.

• Стаканчик для лекарств является одноразовым, в случае сильного загрязнения замените его на новый.

7. ВОЗМОЖНЫЕ НЕИСПРАВНОСТИ И МЕТОДЫ ИХ УСТРАНЕНИЯ

Неисправность	Возможная причина	Способ устранения
Прибор не производит распыление лекарственного препарата или производит его с низкой интенсивностью	Закрыто регулировочное отверстие	Совместите регулировочное отверстие на распылительной камере и крышке
	Деформирован или поврежден стаканчик для лекарств.	Расправьте стаканчик для лекарств или замените на новый
	Дно стаканчика не соприкасается с водой в распылительной камере	Погрузите дно стаканчика в воду в распылительной камере
	Низкий или высокий уровень воды в камере распыления, отсутствие воды	Повторите действия, описанные в п. 4 данной инструкции
Отсутствие или высокий уровень лекарственного препарата в стаканчике для лекарств		
Прибор не включается	Отсутствует контакт в розетке	Восстановить контакт, подключить сетевую вилку к исправной розетке
Прибор выключается после продолжительного времени работы	Срабатывает защитное температурное реле перегрева	Отключите прибор от электрической сети на 15 минут. Возобновите ингаляции, если это необходимо

Если перечисленные меры не приведут к устранению неисправности, то Вам необходимо обратиться в сервисный центр для проверки или ремонта.

Со списком сервисных центров Вы можете ознакомиться на сайте www.ingalator.com

Любую консультацию, касающуюся эксплуатации и ремонта ингалятора, можно получить по телефонам: (863) 252 41 97, 252 92 30, а так же в сервисных центрах

8. ХРАНЕНИЕ ПРИБОРА

- При длительном хранении прибора убедитесь что, все его части высушены.
- При хранении прибора избегайте попадания на его корпус пыли, влаги, насекомых, прямого солнечного света; предохраняйте прибор от резких перепадов температур.
- Храните прибор в недоступном для детей месте.
- Храните прибор отключенным от сети.

II. 9. ОБЩИЕ РЕКОМЕНДАЦИИ ДЛЯ ПРОВЕДЕНИЯ ИНГАЛЯЦИЙ

Важные указания по применению прибора.

- Процедура не должна продолжаться более 10 мин.
- Ингаляции проводите только с применением стаканчиков для лекарств, которые входят в комплект прибора.

ВНИМАНИЕ!

Обязательно проконсультируйтесь с лечащим врачом об использовании лекарственных средств для ингаляций и продолжительности процедуры.

9.1. ИНГАЛЯЦИОННАЯ ТЕРАПИЯ

Слово «небулайзер» происходит от латинского «nebula» — туман, облачко.

История применения небулайзеров (ингаляторов) насчитывает около 150 лет.

Ингаляционная терапия всё шире применяется в домашних условиях. Дома пациент проводит предписанную врачом терапию, которая может иметь кратность сеансов до 3-4 раз в день и различную продолжительность (3-20 дней). Пациент не испытывает отрицательных влияний общественного ингаляционного кабинета, где возможна встреча с суперинфекцией, а так же сенсibilизация к лекарственным препаратам, ингалируемыми другими больными.

Использование ингаляционных устройств представляется наиболее логичным и эффективным, так как лекарственный препарат доставляется непосредственно к тому месту, где он должен действовать – в дыхательные пути; следовательно, можно выделить следующие преимущества ингаляционного способа введения лекарств:

- более быстрое начало действия лекарственного средства.

- потребность в небольшой дозе препарата.
- небольшой риск развития побочных эффектов.

Условно, распределение частиц аэрозоля в дыхательных путях, в зависимости от размера, можно представить следующим образом (Task Group, 1966г.):

- 5–10 мкм – осаждение в ротоглотке, гортани, трахее
- 2–5 мкм – осаждение в нижних дыхательных путях
- 0,5–2 мкм – осаждение в альвеолах
- менее 0,5 мкм — не осаждаются в лёгких выдыхаются обратно.

Ингаляционная терапия позволяет достичь следующих результатов:

- улучшение дренажной функции дыхательных путей.
- снижение активности воспалительного процесса.
- уменьшение отёка слизистой оболочки дыхательных путей.
- купирование бронхоспазма
- разжижение мокроты (муколитический эффект).
- улучшение регенерации и микроциркуляции слизистой оболочки дыхательных путей
- защита слизистой оболочки от воздействия аэрозолей и пылевых агентов.

9.2. ОБЩИЕ ПРАВИЛА ПРОВЕДЕНИЯ ИНГАЛЯЦИЙ

Ингаляции следует принимать в спокойном состоянии, не отвлекаясь разговорами и чтением. Следует учитывать, что сильный наклон туловища вперед во время процедуры также затрудняет дыхание.

При заболеваниях носа, околоносовых пазух и носоглотки вдох и выдох необходимо делать через нос (назальная ингаляция), дышать спокойно, без напряжения. Аэрозоль в виде струи вдыхаемого воздуха, поступающая через носовые отверстия, поднимается вверх к носовому своду и проходит по среднему и отчасти верхнему носовому ходу, после чего дугообразно опускается книзу, направляясь через хоаны в носоглоточную полость. Во время выдоха через нос часть воздуха с аэрозодем лекарственного вещества проникает в околоносовые пазухи.

При заболеваниях трахеи, бронхов, легких рекомендуется вдыхать аэрозоль через рот (оральное ингалирование), дышать глубоко и ровно; после глубокого вдоха ртом следует задерживать дыхание на 2 секунды, затем сделать полный выдох через нос; в этом случае аэрозоль из ротовой полости попадает в глотку, гортань и в более глубокие отделы дыхательного тракта.

Частое глубокое дыхание может вызвать головокружение, поэтому периодически ингаляцию следует на короткое время прекращать.

Перед процедурой больной не должен принимать отхаркивающих средств, полоскать глотку растворами антисептических средств (перманганат калия, перекись водорода, борная кислота).

Продолжительность ингаляции — 5-10 минут. Курс лечения составляет от 6-8 до 15 процедур.

9.3. ПРОТИВПОКАЗАНИЯ

Существует целый ряд лекарственных препаратов, воздействие которых осуществляется посредством ингаляционной терапии, но их использование должно проводиться после консультации врача.

Существует следующие противопоказание к проведению ароматерапии:

Рецидивирующий спонтанный пневмоторакс.

Буллезная эмфизема.

Дыхательная недостаточность III ст.

Сердечная недостаточность III ст.

Гипертоническая болезнь III ст.

Состояние после инфаркта и кровоизлияния в мозг.

Кровохарканье. Индивидуальная непереносимость некоторых лекарственных препаратов.

10. ПРЕПАРАТЫ, ИСПОЛЬЗУЕМЫЕ
ДЛЯ ИНГАЛЯЦИИ

Внимание, перед применением обязательно проконсультируйтесь с врачом.

10.1. ЛЕКАРСТВЕННЫЕ СРЕДСТВА,
РАСШИРЯЮЩИЕ БРОНХИ (БРОНХОЛИТИКИ)

- Сальбутамол
- Сальгим
- Стеринеб Саламол
- Асталин
- Беротек

10.2. ЛЕКАРСТВА, РАЗЖИЖАЮЩИЕ МОКРОТУ

- Амброксол
- Лазолван
- АмброГЕКСАЛ
- Физиологический 0,9% раствор хлорида натрия или слабощелочные минеральные воды типа «Ессентуки», «Нарзан»
- Гипертонический раствор NaCl (3 или 4%).
- Флуимуцил

10.3. КОМБИНИРОВАННЫЕ ЛЕКАРСТВЕННЫЕ
ПРЕПАРАТЫ

- Беродуал
- Атровент

10.4. ПРОТИВОВОСПАЛИТЕЛЬНЫЕ
ЛЕКАРСТВЕННЫЕ ПРЕПАРАТЫ

- Кромогексал

10.5. ПРОТИВОКАШЛЕВЫЕ ЛЕКАРСТВА

- Лидокаин

НАСТОИ, ОТВАРЫ, СОКИ

10.6. АНТИСЕПТИЧЕСКИЕ СБОРЫ

Выраженным антисептическим действием (при острых респираторных и простудных заболеваниях) обладают настои зверобоя и эвкалипта:

Залить 200 мл кипятка, настоять 1 час, процедить; по

